



# W zaczarowanym lesie



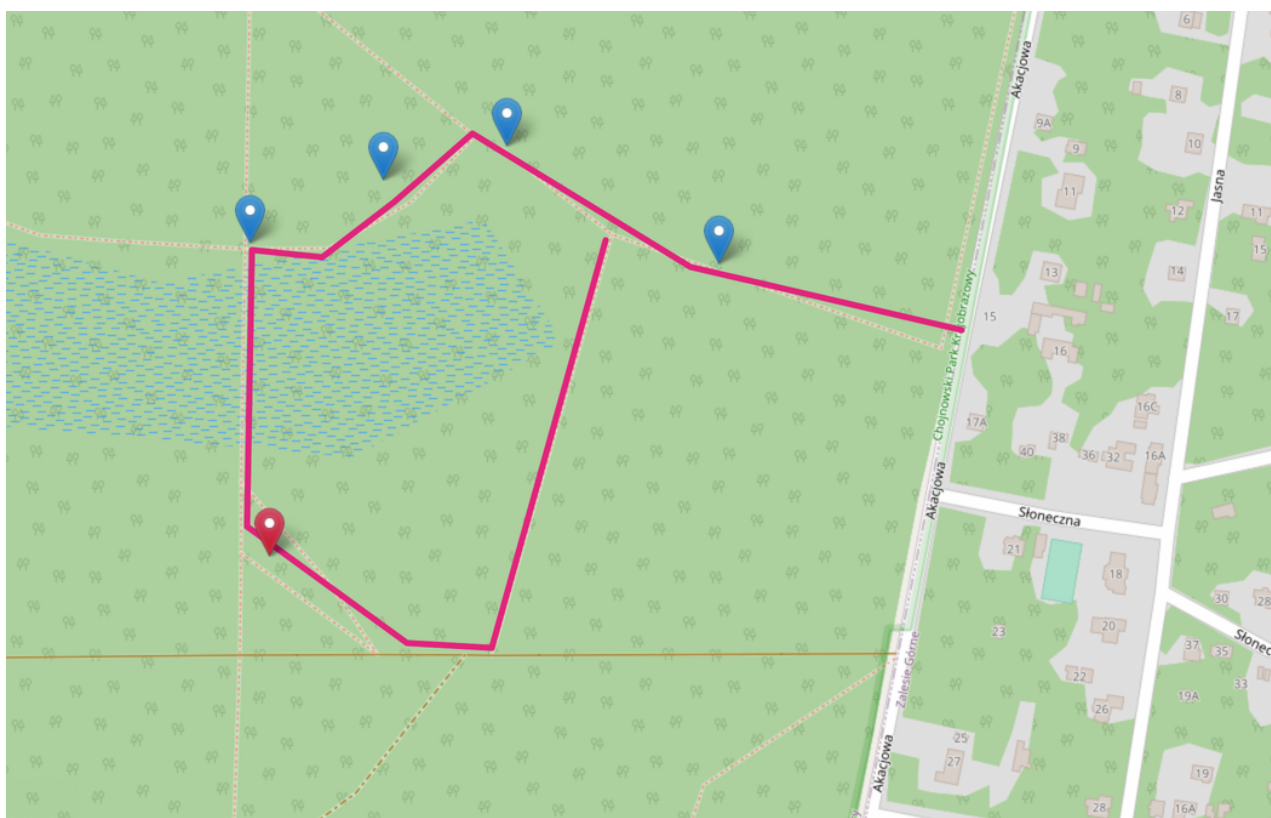
## O CZYM BĘDZIE? (realizacja podstawy programowej)

Scenariusz zajęć zintegrowanych zachęca do poznawania środowiska przyrodniczego związanego z lasem. W trakcie wykonywania zadań uczniowie będą mieli okazję obserwować, wyciągać wnioski, utrwalać i wzbogacać wiedzę z zakresu edukacji polonistycznej, matematycznej, przyrodniczej, plastycznej, informatycznej i wychowania fizycznego. Podejmowane działania grupowe będą sprzyjać kształtowaniu umiejętności pracy w grupie.

	TEMAT/ZAGADNIENIA		ELEMENTY Z PODSTAWY PROGRAMOWEJ
Punkt 1 Opowiem Wam o lesie mieszanym.	Drzewa liściaste czy iglaste?	nauczanie początkowe klasy 1-3	Rozpoznawanie i wyróżnianie cechy ekosystemu lasu, określenie składowe i funkcje ekosystemu na przykładzie lasu, warstwy lasu, Omówienie typów lasów występujących w Polsce. Mierzenie długości (obwodu drzew); posługiwanie się jednostkami długości (metr, centymetr, milimetr).
Punkt 2 Ile mrówek mieszka w mrowisku?	Obserwujemy życie mrówek.	nauczanie początkowe klasy 1-3	Uważne słuchanie wypowiedzi i korzystanie z przekazywanych informacji. Uczestniczenie w rozmowach, także inspirowanych literaturą; zadawanie pytań, udzielanie odpowiedzi, prezentacja własnego zdania i formułowanie wniosków. Ilustrowanie scen i sytuacji inspirowanych wyobraźnią. Aktywizacja poprzez ruch.
Punkt 3 Las jako ekosystem	Poznajemy piętra w lesie i ich mieszkańców.	nauczanie początkowe klasy 1-3	Rozpoznawanie typowych dla pięter lasu gatunków roślin i zwierząt; szukanie informacji w zasobach internetowych.
Punkt 4 Tajemnicze znaki na leśnych drzewach	Poznajemy oznaczenia drzew w lesie.	nauczanie początkowe klasy 1-3	Wykonywanie zadań według usłyszanej instrukcji, rozpoznawanie oznaczeń na drzewach.
Punkt 5 Zuchowy zakątek.	Dbamy o las.	nauczanie początkowe klasy 1-3	Rozwijanie postawy ekologicznej, nauka zachowań ekologicznych i odpowiedniego zachowania się w lesie; doskonalenie umiejętności pisanie ogłoszenie; doskonalenie umiejętności liczenia (dodawanie po dwa, po trzy i po cztery)



CZAS TRWANIA	ŚRODEK TRANSPORTU	DYSTANS	POTRZEBNE AKCESORIA	INNE UWAGI
3 godziny	pieszo autobus autokar	1,8 km	długopis, flamastry, kredki świecowe kilkanaście białych kartek, podkładka, metr krawiecki, komórka, klej, nożyczki, woreczki materiałowe lub małe piłeczki. Kilka małych pudełeczek	Najlepiej realizować jesienią, wiosną lub latem Jeśli były intensywne opady, leśna droga może być podmokła i trudna do przejścia  Scenariusz przeznaczony dla grup do 25 osób.





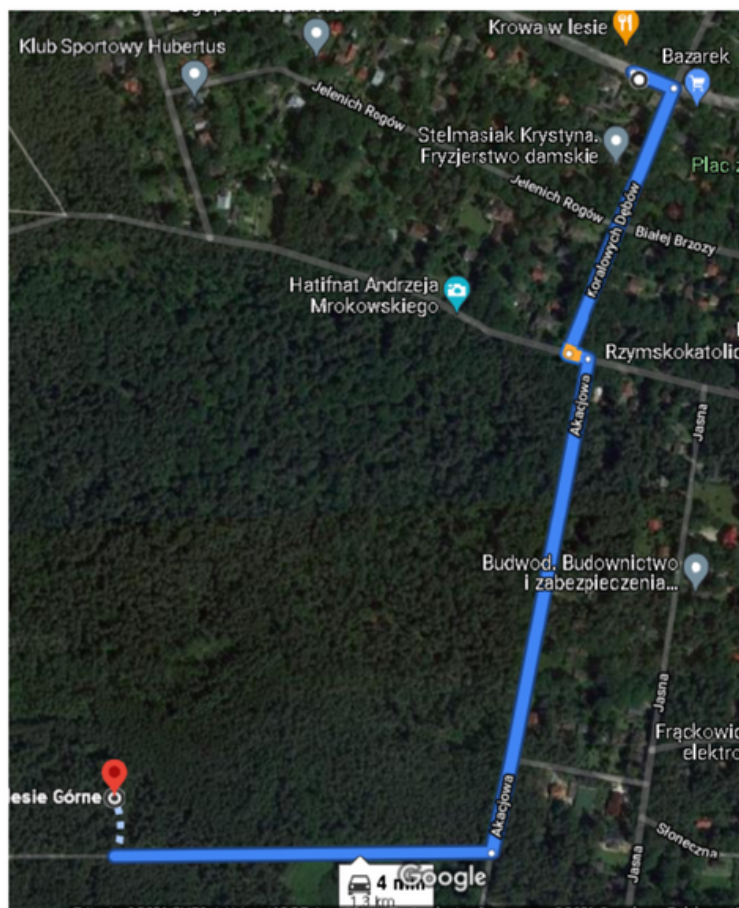
## Spis treści

- 1-7 Instrukcja dla nauczyciela/Komentarze do zadań
- 8-18 Materiały dla uczniów
- 8-11 Punkt 1 - Opowiem Wam o lesie mieszanym. / Drzewa liściaste, czy iglaste?
- 11-13 Punkt 2 - Ile mrówek mieszka w mrowisku?/ Obserwujemy życie mrówek.
- 13-14 Punkt 3 - Las jako ekosystem / Poznajemy piętra w lesie i ich mieszkańców.
- 14 Punkt 4 - Tajemnicze znaki na leśnych drzewa / Poznajemy oznaczenia drzew w lesie..
- 15-16 Punkt 5 -Zuchowy zakątek. / Dbamy o czysty las.

## INSTRUKCJA DLA NAUCZYCIELA

### Jak dostać się na miejsce?

Do Zalesia Górnego można dojechać autobusami: L13, L19.. Należy wysiąść na przystanku Koralowych Dębów. Następnie trzeba przejść pieszo do końca ulicy Koralowych Dębów, skręcić w lewo w ulicę Leśnych Boginek przejść kawałek i skręcić w prawo w ulicę Akacjową. Następnie trzeba iść prosto ulica Akacjową do szlabanu (wejście do lasu) skręcić w prawo przejść ok 150m od szlabanu do wejścia do lasu na wyznaczonej ścieżce.



Przystanek KORALOWYCH DĘBÓW w Zalesiu Górnym



## KOMENTARZE DO ZADAŃ

Każdy uczeń powinien mieć ze sobą podkładki, metr krawiecki, kilka białych kartek formatu A4 i dwie białe kartki formatu A3, nożyczki, klej, ołówek, kredki świecowe, ołówkowe, długopis, koce lub karimaty do siedzenia na leśnej ścieżce. Uczniowie mogą korzystać z internetu i aplikacji w telefonach.

### Punkt 1 - Opowiem Wam o lesie mieszanym.

#### ZADANIE 1

Grupa wchodzi do lasu, nauczyciel prosi uczniów, aby rozejrzeli się dokoła i powiedzieli, jakie rodzaje drzew widzą. Następnie próbuje razem z uczniami ustalić co rozumiemy pod pojęciem lasu.

Rozmowa kierowana - propozycja pytań jakie można zadać dzieciom:

Czy potrzebujemy umieć rozpoznawać drzewa? Do czego ta wiedza nam się przyda? Czy lubicie chodzić do lasu? Dlaczego lubicie przychodzić do lasu? (np.: bo można się w nim bawić, bo można spotkać zwierzęta, bo można zbudować szałas, bo lubię po nim spacerować) Jaki las chcielibyście zobaczyć? (np.: żywy, zielony, nie zaśmiecony) Czym jest las? (Las jest zbiorowiskiem roślin, ułożonych w wiele warstw, z których dominującą grupę stanowią drzewa wszelkiego gatunku. Elementy te są ze sobą wzajemnie powiązane i wpływają na siebie tworząc charakterystyczny dla każdego regionu geograficznego krajobraz lasu, z reguły niepowtarzalny.) Czy każdy teren porośnięty drzewami jest lasem? (nie, ponieważ mamy np.: sady, parki) Czy każdy las jest taki sam? (nie, są lasy iglaste, liściaste, ciemne i jasne, młodniki i drzewostany dojrzałe) Czym się różnią lasy? (np.: gatunkami drzew, roślinnością runa, wielkością podszytów). Następnie nauczyciel opisuje budowę drzewa. Kolejnym etapem jest rozdanie uczniom karty pracy z drzewem i poproszenie ich o uzupełnienie jej.

#### ZADANIE 2

Nauczyciel rozdaje uczniom przygotowaną kartę pracy i prosi, aby Ci uzupełnili ją zgodnie z poleceniem, gdy wszyscy uczniowie skończą nauczyciel wybiera kilkoro i prosi o przeczytanie swoich odpowiedzi. Reszta klasy słucha, czy są to poprawne odpowiedzi. W razie błędu pozostali uczniowie proponują prawidłową odpowiedź.

Można również skorzystać z kart pracy z tej strony:

<https://www.lasy.gov.pl/pl/informacje/publikacje/dla-dzieci-i-mlodziezy/lesny-notatnik/warstwy-lasu-2013-dla-dzieci-220133-klasy-szkoly-podstawowej>



#### ZADANIE 3

Pomiary drzewa. Nauczyciel rozdaje metr krawiecki i prosi dzieci, aby wybrały sobie drzewo i zmierzyły jego obwód i zapisały go na kartce. Następnie wszyscy razem porównują swoje wyniki: które drzewo jest najwęższe, które najszersze. Uczniowie mają za zadanie ustawić się w rzędzie, tak aby wyniki ich pomiarów przedstawiały się rosnąco, tzn. od najwęższego do najszerszego drzewa.



## KOMENTARZE DO ZADAŃ

### Punkt 2 - Ile mrówek mieszka w mrowisku?

#### ZADANIE 1

Nauczyciel prosi, aby uczniowie stworzyli grupy 4-osobowe. Każda grupa otrzymuje jedną kartkę A3, na której wszyscy uczniowie po kolei wpisują w swoim rogu własną definicję mrowiska. Po przeczytaniu indywidualnych definicji i ich przedyskutowaniu wpisują w środek plakatu tę definicję, która ich zdaniem jest najtrafniejsza. Następnie reprezentanci grup czytają definicje wypracowane w zespole. Kolejnym krokiem jest wyszukanie w internecie definicji mrowiska przez nauczyciela/ucznia i głośne jej odczytanie przez chętnego ucznia. Teraz zadaniem uczniów jest ponowne odczytanie zredagowanych definicji w grupie i próba udoskonalenia ich.

OPIS: Po rozdaniu kartek wszystkim grupom uczniowie rozchodzą się po terenie w okolicy mrowiska i pracują. Na sygnał nauczyciela po ok 10-15min wszyscy wracają we wskazane przez nauczyciela miejsce i prezentują swoje definicje mrowiska.

#### ZADANIE 2

Uczniowie pozostają we wcześniej stworzonych grupach i słuchają wiersza (zamieszczony w części "Materiały dla uczniów"), który czyta nauczyciel, następnie muszą odpowiedzieć na pytania zadane przez nauczyciela. Swoje odpowiedzi grupy mogą zapisać na kartce, bądź przygotować wypowiedź ustną.

- Który fragment wiersza Marii Konopnickiej "Przy mrowisku" Waszym zdaniem był najciekawszy? Dlaczego?
- Jaka atmosfera panuje w mrowisku?
- Jakimi prawami kieruje się mrowisko?
- Co oznacza związek frazeologiczny pracowity, jak mrówka?

OPIS: Nauczyciel powinien tak pokierować rozważaniami dzieci, żeby zwróciły uwagę na takie pojęcia jak współpraca i siła grupy. W ramach zadania domowego dla wszystkich, uczniowie wykonują historyjkę obrazkową na temat "Jeden dzień z życia mrówki", którą na lekcji będą opowiadać.

#### ZADANIE 3

##### Zabawa ruchowa "Mrówka w tunelu"

Dzieci ustawiają się w dwóch lub trzech w miarę równych rzędach. Stoją w rozkroku, na odległość ramion. Do zabawy potrzebne są dwa lub trzy woreczki/ małe piłki, w zależności od liczby rzędów. Na umówiony znak pierwszy uczeń rzuca woreczkiem/ piłką, w taki sposób, żeby przez powstały tunel doleciał do ostatniego gracza. Ten biegnie na początek i znów rzuca woreczkiem/ piłką. Zabawa trwa tak długo, aż woreczek/piłka trafi do dziecka, które rozpoczyna grę. Wygrywa grupa, która pierwsza skończy zabawę.



## KOMENTARZE DO ZADAŃ

### PUNKT 3 - Las jako ekosystem.

Przed przystąpieniem do zadania nauczyciel przypomina uczniom, co to jest leśny ekosystem i pokrótce omawia budowę lasu - rozmowa kierowana.

#### ZADANIE 1

Uczniowie mają za zadanie znaleźć w zasięgu swojego wzroku jakąś roślinę, będącą przedstawicielem konkretnej warstwy lasu. Następnie mają podać nazwę tej rośliny i miejsce jakie zajmuje w lesie. Na zastanowienie i wybór mają 5 minut.

#### *Opis*

Po zapoznaniu się z poleceniem uczniowie rozchodzą się po terenie. W przewidzianym czasie wybierają roślinę. Na ustalony sygnał wszyscy wracają i po kolei każdy prezentuje i omawia swój wybór.

#### ZADANIE 2.

Nauczyciel rozdaje kartki. Uczniowie wydobywają długopisy. Na kartkach wypisują co najmniej dwa przykłady mieszkańców lasu z konkretnej jego warstwy.

#### *Pomoc dla nauczyciela*

Wsparciem w realizacji zadania (jeśli uczniowie będą mieli problem) będą wydrukowane wcześniej zdjęcia mieszkańców lasu.

#### ZADANIE 3

Uczniowie zbierają po kilka okazów roślinnych reprezentujących dane piętro lasu. Im więcej tym lepiej. Uwaga! Należy pamiętać o roślinach chronionych, których nie można zrywać (np. mech)

Znalezione okazy uczniowie wkładają do zabranych ze sobą pudełek. W szkole otwierają pudełka by fragmenty zebranych roślin wyschły. Posłużą one do zrobienia makiety lasu.

Praca domowa po wycieczce:

Zastanów się i odpowiedz w zeszycie: dlaczego las nazywamy ekosystemem.

### PUNKT 4 Tajemnicze znaki na leśnych drzewach.

#### ZADANIE 1

Nauczyciel prosi uczniów aby każde z nich wybrało sobie jedno drzewo i do niego podeszło. Uczniowie mają za zadanie popatrzeć uważnie na jego pień i koronę. Następnie nauczyciel rozdaje dzieciom kartki oraz kredki świecowe przy pomocy, których odrysowują/odbijają korę wybranego drzewa na kartkach. Po zabawie dzieci próbują odpowiedzieć na pytanie czy wszystkie drzewa są takie same, czym się różnią (wielkością, korą, gatunkiem, wysokością, liśćmi itd.).

#### ZADANIE 2.

Nauczyciel zaczyna rozmowę z uczniami na temat oznaczeń drzew w lesie. Pyta, czy wiedzą, co oznaczają kropki, kreski, strzałki w różnych kolorach, nacięcia na korze? Ponieważ taką różnorodność znaków można zobaczyć spacerując po lesie. Na ogół każdy symbol coś oznacza i znalazł się tam nieprzypadkowo. Uczniowie przystępują do burzy mózgów, a nauczyciel kieruje rozmową tak, aby oznaczenia zostały opisane prawidłowo.

Nauczyciel prosi uczniów aby na kartkach z bloku narysowali wybrane przez siebie drzewo, które rośnie wokół nich i wymyślili swoje autorskie oznaczenie, które mogłoby znaleźć się na tym drzewie. Następnie chętni uczniowie pokazują swoje prace i opisują wymyślone przez siebie oznaczenie. Na namalowanie swojego drzewa uczniowie mają 10-15 min.



## KOMENTARZE DO ZADAŃ

PUNKT 5 // Zuchowy zakątek. Dbamy o las.

Zestawy do wycięcia w ilości równej liczbie grup.

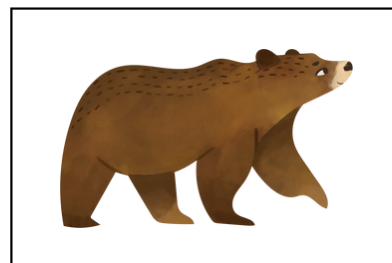
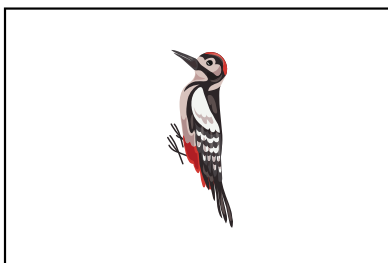
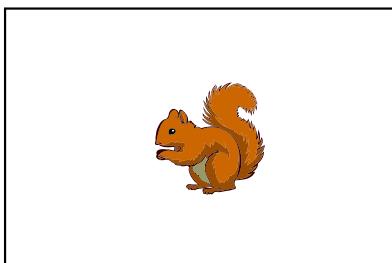


Zestaw nr 1

Wiewiórka (wspina się po drzewach, skacze, zbiera orzechy)

Niedźwiedź (idzie kołysząc się, ma pazury, potrafi głośno ryczeć)

Dzięcioł (ma mocny dziób, szuka robaków w korze drzew, potrafi kuć w drzewach i robić dziuple)

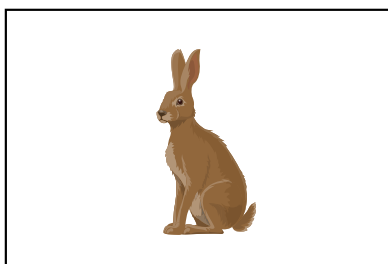


Zestaw nr 2

Dzik (ryje w ziemi szukając pożywienia, biega kłusem i galopem oraz skokami, ociera się o pnie drzew)

Zając (poruszają się skokami, są szybkie i płochliwe, często zamieszkują nory)

Sowa (mają bardzo dobry słuch i wzrok oraz szyję o ogromnej ruchliwości, polują, łapiąc ofiarę w szpony i uderzając ją dziobem).



Po wycieczce prześlij nam krótką opinię na temat przeprowadzonych zajęć. Dziękujemy!



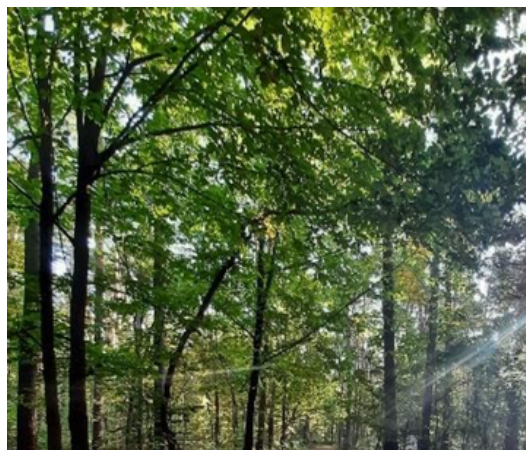


## MATERIAŁY DLA UCZNIÓW

### Punkt 1 // Opowiem Wam o lesie mieszczanym. Rozpoznajemy rodzaje drzew.

Wejdźcie do lasu i rozejrzyjcie się dokoła. Następnie powiedzcie, jakie rodzaje drzew widzicie. Spróbujcie wszyscy razem ustalić, co rozumiecie pod pojęciem lasu, a także odpowiedzcie na pytania, które zada Wam Wasz nauczyciel.

Kolejnym etapem Waszego zadania jest prawidłowe uzupełnienie kart pracy. Dopasujcie do obrazków odpowiednie elementy budowy drzewa.



KORONA DRZEW

PIEŃ

LIŚCIE

KORZENIE









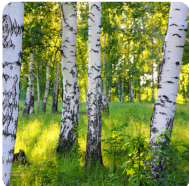



GAŁĘZIE

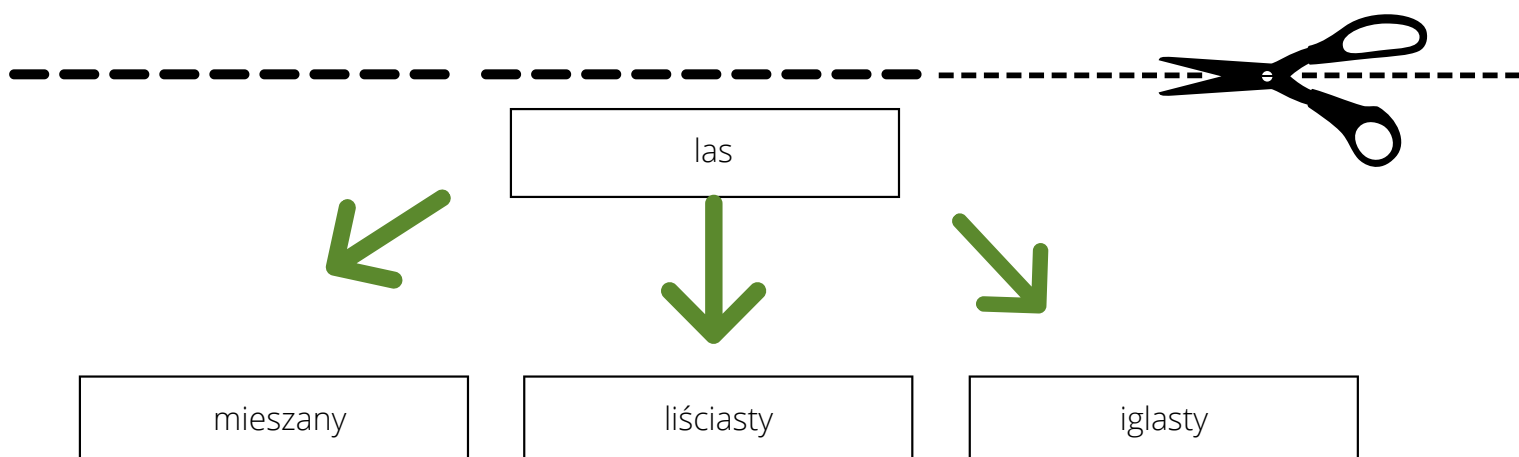




## Punkt 1 // Opowiem Wam o lesie mieszanym. Rozpoznajemy rodzaje drzew.

ZADANIE 2. Jakie s1 rodzaje las6w wyst1puj1cych w Polsce? Uzupełnij prawidłowo kart1 pracy. Pod rodzajami las6w wklej wyst1puj1ce w nich drzewa. Skorzystaj z podpowiedzi.

sosna	lipa	wierzba	jodła	klon	modrzew
					
kasztanowiec	świerk	brzoza	dąb	cis	topola
					

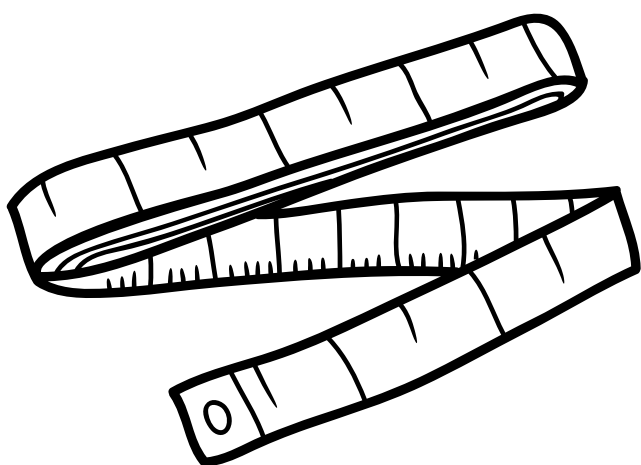




## Punkt 1 // Opowiem Wam o lesie mieszczanym. Rozpoznajemy rodzaje drzew.

### ZADANIE 3.

Pomiary drzewa. Wybierzcie drzewo, kt3re Wam si3 podoba, a nast3pnie zmierzcie jego obw3d metrem krawieckim. Wyniki swojego pomiaru zapiszcie na kartce. Nast3pnie wszyscy razem por3wnajcie swoje wyniki: kto z Was wybrał drzewo najw3jsze, a kto najszersze. Teraz ustawcie si3 w rz3dzie, tak aby wyniki Waszych pomiar3w przedstawiały si3 rosn3co tzn od najw3jszego do najszerszego drzewa.







## PUNKT 2 // Ile mrówek mieszka w mrowisku? Obserwujemy życie mrówek

ZADANIE 2. Pozostańcie w 4-osobowych grupach. Zaraz będzie mieli za zadanie odpowiedzieć na kilka pytań (swoje odpowiedzi możecie zapisać, bądź przygotować odpowiedź ustną), a teraz wszyscy uważnie posłuchajcie wiersza Marii Konopnickiej pt. "Przy mrowisku".

### Maria Konopnicka "Przy mrowisku"

Co to się tak rusza nisko?  
– To, dzieci, jest mrowisko.  
Czyście nigdy nie widziały,  
Jak ten naród żyje mały?

O, to światek jest ciekawy!  
Ma on swoje ważne sprawy,  
A choć drobny, tak się trzodzi,  
Że zawstydzą dużych ludzi.

Miastem mrówek jest mrowisko.  
Budują je przy pniu blisko,  
By gałęzi dach zielony  
W deszcz przydawał im ochrony.

Wnet tam domy i ulice  
Wznoszą pilne robotnice,  
Wnet budują mosty, wały –  
Taki zmyślny ludek mały.

Co igliwia tam naniosą,  
Co żywicy z ranną rosą,  
Co wszelakiej tam zdobyczy,  
Tego, dziatki, nikt nie zliczy!

Mały, duży się przykłada...  
Každy ma – gdy ma gromada,  
Zyska gniazdo? – Každy zyska –  
Takie prawo jest mrowiska.

Gdy już miasto się podniesie,  
Biją drogi skroś po lesie...  
Jedne suchą, ciepłą porą  
Na zapasy żywność biorą.



Inne – słomkę drobnej miary  
Ciągną coś ci we trzy pary,  
Czasem – w sto – dźwigają z gąszczu  
Muchę, osę, lub chrabąszcza.

– I poradzą? –  
– A poradzą!  
Bo i bąkom się nie dadzą.  
Jedna – nic by nie zrobiła,  
Lecz mrowisko – to jest siła!

Widzicie tam tego bąka,  
Jak w ostrogi złote brząka,  
Jak to huczy, w bęben bije!  
Jaką to ma grubą szyję!

Patrzcie! Mrówki całą rzeszą  
Na obronę miasta śpieszą...  
Wszystkie rżędem w jedną stronę  
Rożki mają nastawione.

Wszystkie zwartym idą szykiem,  
Za swym wodzem naczelnikiem,  
Wszystkie w jedno, co sił, mierzą.  
– Zmiataj, bąku, nim uderzą!



**Zadanie domowe:**  
W ramach zadania domowego wykonajcie historyjkę obrazkową na temat: "Jeden dzień z życia mrówki", którą na lekcji w klasie zaprezentujecie.

## PUNKT 2 // Ile mrówek mieszka w mrowisku? Obserwujemy życie mrówek

### ZADANIE 3.

Zabawa ruchowa Mrówka w tunelu.

Ustawcie się w dwóch lub trzech w miarę równych rzędach i stańcie w rozkroku na odległość ramion. Do zabawy potrzebne będą Wam dwa lub trzy woreczki/ małe piłki, w zależności od liczby rzędów. Na umówiony znak pierwszy uczeń rzuca woreczkiem/ piłką, w taki sposób, żeby przez powstały tunel doleciał do ostatniego gracza. Ten biegnie na początek i znów rzuca woreczkiem/ piłką. Zabawa trwa tak długo, aż woreczek/piłka trafi do tego z Was, kto rozpoczynał grę. Wygrywa grupa, która pierwsza skończy zabawę.



## PUNKT 3 // Las jako ekosystem. Poznajemy piętra w lesie i ich mieszkańców.

### ZADANIE 1.

Popatrzcie przed siebie. Jest to miejsce, w którym dobrze widać budowę lasu. Niech każdy znajdzie sobie jakąś roślinę, będącą przedstawicielem konkretnej warstwy lasu. Proszę abyście podali nazwę tej rośliny i miejsce jakie zajmuje w lesie. Na zastanowienie i wybór macie 5 minut.



### ZADANIE 2.

Wyjmijcie długopisy i kartki, a następnie napiszcie na nich co najmniej dwa przykłady mieszkańców lasu z konkretnej jego warstwy.

---

---

---



### ZADANIE 3.

Proszę zbierzcie po kilka okazów roślinnych reprezentujących dane piętro lasu. Im więcej tym lepiej.

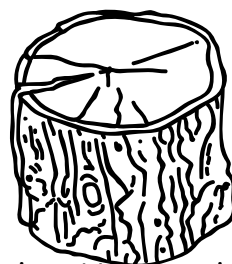
#### Uwaga

Pamiętajcie o roślinach chronionych, których nie można zrywać (np. mech)  
Okazy włóżcie do zabranych ze sobą pudełek. W szkole otwórzcie pudełka by fragmenty zebranych roślin wyschły. Posłużą nam one do zrobienia makiety lasu.

#### Praca domowa po wycieczce

Zastanów się i odpowiedz w zeszycie: dlaczego las nazywamy ekosystemem.

## PUNKT 4 // Tajemnicze znaki na leśnych drzewach. Poznajemy oznaczenia drzew w lesie.



### ZADANIE 1.

Proszę wybierzcie sobie dowolne drzewo i do niego podejście. Następnie przyjrzyjcie się swojemu wyborowi bardzo uważnie, zwróćcie uwagę na pień i koronę swojego drzewa. Następnie odbijcie na kartce za pomocą kredek świecowych korę swojego drzewa. Odpowiedzcie na pytania zadane przez nauczyciela.



### ZADANIE 2.

Zastanówcie się, co mogą oznaczać kropki, kreski, strzałki namalowane na drzewach w lesie. Następnie narysujcie na kartkach drzewo, które Wam się podoba, a na nim swoje autorskie oznaczenie. Bądźcie kreatywni - wymyślcie nazwy swoich oznaczeń. Na to zadanie macie maksymalnie 15 min.





## PUNKT 5 // Zuchowy zakątek. Dbamy o las.

### Piszemy ogłoszenie

Rozejrzyjcie się dookoła i oceńcie, czy las wokół was jest czysty, czy nie ma tam porzucanych śmieci.

Dobierzcie się w pary lub w trójki i napiszcie ogłoszenie o akcji sprzątania lasu. Pamiętajcie, że ogłoszenie powinno być zwięzłe, krótkie, na temat, mieć nagłówek, zawierać informacje co, kiedy i gdzie się coś wydarzy oraz informacje o organizatorze i kontakt do niego.

### Rozwiązujemy zadanie

Rozwiążcie zadanie:

Wojtek, Ania i Franek wzięli udział w akcji Nadleśnictwa Chojnów: "Oczyścimy las ze śmieci". Śmieci zbierali do plastikowych worków. Wojtek zapełnił 7 worków, Ania - 5. Ile worków zapełnił Franek, jeżeli dzieci zebrały razem osiemnaście worków śmieci.

---

Odp. Franek zapełnił ..... worków.

### WYZWANIE 1

Dowiedzieliście się już, że w lesie mieszka wiele interesujących zwierząt. Pamiętajcie, żeby nie wystraszyć ich głośnym zachowaniem. Spróbujcie pobawić się w zabawę: "Leśny spis zwierząt", podczas której poszczególne osoby będą naśladowały leśne zwierzęta bez odzywania się.

Jedna osoba (ochotnik) odwraca się i zakrywa uszy. Pozostałe osoby dzielą się na trzy grupy. Każda grupa losuje karteczkę z nazwą zwierzęcia i jego cechami charakterystycznymi. Każda osoba zastanawia się, jak przedstawić wylosowane zwierzę. Grupy mieszają się i stają w kole. Ochotnik podchodzi do każdej osoby, a ta przedstawia zwierzę, które wylosowała. Ochotnik ma za zadanie odgadnąć nazwy trzech zwierząt i zebrać osoby w trzy grupy.

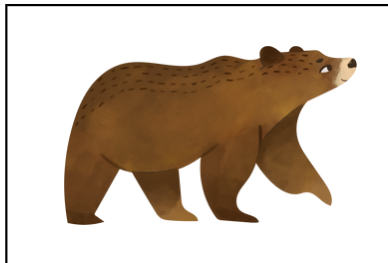
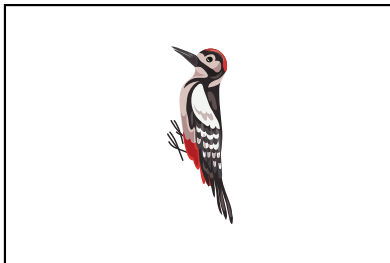
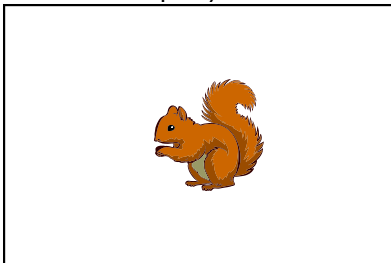
Potem zadanie można powtórzyć z nowym ochotnikiem i nowymi zwierzętami, które będą przedstawiane.



## PUNKT 5 // Zuchowy zakątek. Dbamy o las.

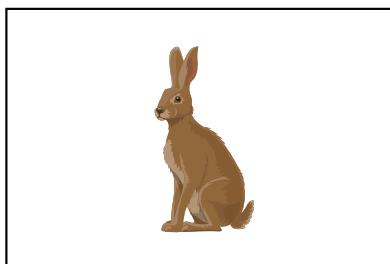
### Zestaw nr 1

- Wiewiórka (wspina się po drzewach, skacze, zbiera orzechy)
- Niedźwiedź (idzie kołysząc się, ma pazury, potrafi głośno ryczeć)
- Dzięcioł (ma mocny dziób, szuka robaków w korze drzew, potrafi kuć w drzewach i robić dziuple)



### Zestaw nr 2

- Dzik (ryje w ziemi szukając pożywienia, biega kłusem i galopem oraz skokami, ociera się o pnie drzew)
- Zając (poruszają się skokami, są szybkie i płochliwe, często zamieszkują nory)
- Sowa (mają bardzo dobry słuch i wzrok oraz szyję o ogromnej ruchliwości, polują, łapiąc ofiarę w szpony i uderzając ją dziobem).



### WYZWANIE 2

Czy wiecie, że o las można dbać poprzez oszczędzanie papieru, drewna, zmniejszanie liczby produkowanych przedmiotów. Do nauki liczenia można wykorzystać zamiast plastikowych lub drewnianych patyczków (liczmanów) zebrane szyszki, które spadły z drzew.

Dobierzcie się w pary. Każda para szuka 20 szyszek lub żołądzi, lub kasztanów i siada razem.

Jedna osoba ma paski sprawdzające (znajdziecie je w materiałach), druga osoba układa leśne liczmany po dwa i ma za zadanie przeliczyć je dwójkami.

Potem układa leśne liczmany po cztery i liczy je czwórkami. Następnie szuka i dokłada jeszcze jeden liczman takiego samego rodzaju (aby było ich w sumie 21) i układa i przelicza je po trzy. Druga osoba cały czas sprawdza, czy jej kolega dobrze liczy, potem zamieniacie się rolami.

2, 4, 6, 8, 10, 12, 14, 16, 18, 20

Paski sprawdzające: 4, 8, 12, 16, 20

3, 6, 9, 12, 15, 18, 21